



دولة ليبيا

وزارة الصحة

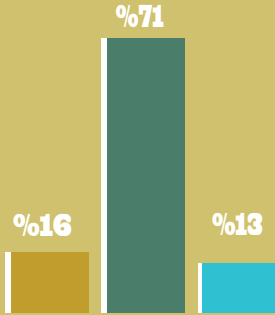
مركز المعلومات والتوثيق



المؤشرات الصحية الوطنية

2025

- المستشفيات والمراكز الطبية والتخصصية والقروية
- مرافق الرعاية الصحية الأولية
- المرافق الصحية المصنفة تحت أخرى



الصحة في أرقام

إعداد: مركز المعلومات والتوثيق الصحي



جدول المحتويات :

2	المقدمة :
3	فئات المؤشرات الصحية الوطنية :
3	1. المحددات والمخاطر الصحية :
3	1.1 المحددات السكانية والاجتماعية والاقتصادية
4	2.1 المحددات الحيوية
4	3.1 المحددات التغذوية
5	4.1 المحددات السلوكية
7	5.1 المحددات البيئية
8	2. الحالة الصحية :
8	1.2 معدلات الوفيات
14	2.2 معدلات المراضة
16	3. إستجابة النظام الصحي :
16	1.3 التمويل الصحي
17	2.3 القوى العاملة الصحية
17	3.3 قدرة البلد
18	4.3 نظام المعلومات الصحية
19	5.3 الأدوية والأجهزة الطبية
19	6.3 تقديم الخدمات
20	7.3 تغطية الخدمات



المقدمة

تعتبر قائمة المؤشرات الصحية الوطنية أداة هامة لجميع النظم الصحية، خصوصاً بعد تبني الأمم المتحدة لأهداف التنمية المستدامة بموجب قرار الجمعية العامة للأمم المتحدة (1/70) 25 سبتمبر 2015، تحت شعار "تحويل عالمنا: خطة التنمية المستدامة 2030"، وبالأخص ما تضمنه الهدف الثالث من هذه الأهداف (الصحة الجيدة والرفاه).

فالمؤشرات هي العلامات التي تُشير إلى الإتجاهات التي يسير نحوها الأداء كما أنها الأداة التي تُستخدم لقياس مدى التقدم نحو تحقيق الأهداف المحددة سلفاً.

وتعتبر قائمة المؤشرات الصحية الوطنية ركيزة أساسية من ركائز نظم المعلومات الصحية. فوجود هذه القائمة يُحدد مهمة نظام المعلومات الصحية الوطنية في القيام بمراقبة وتقييم الأداء لما يجري إنجازه تنفيذاً للإستراتيجيات الصحية الوطنية وكذلك الخُطط التنفيذية لها.

وانطلاقاً من هذه الأهمية فقد سبق وأن تم بالتعاون مع منظمة الصحة العالمية اعتماد قائمة وطنية للمؤشرات الصحية تحتوي على عدد (87) مؤشر تنقسم إلى (3) مجموعات: الأولى (المحددات والمخاطر الصحية) الثانية (مؤشرات الحالة الصحية)، والثالثة مؤشرات أخرى لقياس (استجابة النظام الصحي) .

ويُسر وزارة الصحة أن تُصدر هذا الكتاب الذي يحتوي على مُلخص بالمؤشرات الصحية الوطنية المُحققة حتى العام 2025 ، عملاً بالقائمة المُعتمدة للمؤشرات الصحية الوطنية، ووفقاً لما هو متوفر من مصادر بيانات مُثبتة سواء من خلال البيانات الروتينية أو المسوحات والدراسات الصحية التي جرى تنفيذها حديثاً وبالتعاون مع جميع الجهات ذات العلاقة.

والوزارة اذ تُصدر هذا المُلخص الإحصائي ، تتوجه بجزيل الشكر والتقدير إلى مركز المعلومات والتوثيق الصحي الذي تولى إعداده وإلى جميع الجهات التي تعاونت في توفير محتوياته آمليين في أن تكون مُفيدة لمُستخدمي المعلومات من مُخططين وصُنّاع قرار على كافة مُستوياتهم .

والسلام عليكم ورحمة الله وبركاته

الدكتور محمد علي الفوج

وكيل عام وزارة الصحة



فئات المؤشرات الصحية الوطنية - ليبيا

المؤشرات الصحية الوطنية عن العام 2025 م

1. المُحدّادات والمخاطر الصحية

1.1 المُحدّادات السكانية والإجتماعية والإقتصادية للعام 2025 م

The Indicator	The Value/القيمة	المؤشر
Area (sq. km.)	1,665,000	المساحة (كم مربع)
Population (ooo)	9,058,000	عدد السكان الليبيين (ooo)
Male N	4,538,058	عدد الذكور
Male (%)	%50.7	ذكور %
Female N	4,520,021	عدد الإناث
Female (%)	% 49.3	إناث %
Urban Population (%)	% 85	نسبة الحضر
Population growth rate (%)	2.45	معدل النمو الصافي للسكان
Population >15 years (%)	32.4	نسبة السكان أقل من 15
Population 65+ (%)	4.3	نسبة السكان 65 +
Average family size	4.9	متوسط حجم الأسرة
Life expectancy at birth (Total)	79.4	متوسط العمر المتوقع (الإجمالي)
Male Years	75.7	رجال (سنة)
Female Years	83.5	نساء (سنة)

The Indicator	The Value/القيمة	المؤشر
Gross school enrolment (1st level) Total (%)	96.5*	معدل الالتحاق بالمدارس للمستوى الأول
Male (%)	96	الذكور
Female (%)	97	الإناث
*معدل إستكمال المراحل التعليمية		
Primary School	98	المرحلة الإبتدائية
Male (%)	98	الذكور
Female (%)	98	الإناث
Preparatory stage completion rate (%)	95	المرحلة الإعدادية (%)
Male (%)	94	الذكور
Female (%)	97	الإناث
High school completion rate (%)	86	المرحلة الثانوية (%)
Male (%)	82	الذكور
Female (%)	90	الإناث
Unemployment rate... Economic and Social Indicators Bulletin (Ministry of Planning, 2025)	9.8	معدل البطالة ... نشرة المؤشرات الإقتصادية والإجتماعية (وزارة التخطيط 2025)

*بيانات MICS 2025



The Indicator	The /القيمة Value	المؤشر
Age – specific rate for women age (15 – 19)	9*	معدل خصوبة المراهقات (15 – 19) لكل 1000 مولود
Total fertility rate (15-49 years) (R)	3.85	معدل الخصوبة الإجمالي (15 – 49) سنة

*بيانات MICS 2025
- نشرة المؤشرات الإقتصادية والإجتماعية (وزارة التخطيط 2025)

2.1 المُحدادات الحيوية

المؤشر	الذكور	الإناث	الإجمالي
البالغين الذين يعانون من ارتفاع السكر في الدم (≤18 عامًا)	%14.7	%15.0	%14.9
البالغين الذين يعانون من ضغط دم مرتفع (≤18 عامًا)	%19.7	%30.8	%24.9

3.1 المُحدادات التغذوية

الأطفال دون سن الخامسة يعانون من :				على المستوى الوطني
الهزال		الوزن الزائد	التقزم	
% يعانون من الهزال الشديد	% يعانون من الهزال (المعتدل والشديد)	% يعانون من الوزن الزائد (المعتدل والشديد)	% يعانون من التقزم (المعتدل والشديد)	
1.6	4	9	12	

المصدر:- بيانات MICS 2025



4.1 المُحدادات السلوكية

المسح التدريجي لعوامل الإختطار الأمراض غير السارية في ليبيا (2022 – 2023)

إناث	ذكور	كلا الجنسين	نتائج البالغين تتراوح بين 18 و69 (تتضمن 95%) (يُعدل إذا لزم الأمر)
الخطوة 1 : إستخدام التبغ			
%0.2 (0.0 – 0.4)	%42.4 (38.8 – 46.0)	%21.5 (19.4 – 23.5)	نسبة مُدخين التبغ حالياً
%0.2 (0.0 – 0.4)	%37.5 (34.3 – 40.7)	%19.0 (17.2 – 20.8)	نسبة مُدخين التبغ يومياً
لأولئك المُدخين للتبغ يومياً			
	%18.9 (18.4 – 19.4)	%18.9 (18.4 – 19.4)	متوسط عُمر بداية التدخين (السنوات)
%27.4 (2.6 – 52.3)	%95.4 (93.7 – 97.2)	%95.1 (93.3 – 96.9)	النسبة اليومية للمُدخين الذين يشربون سجائر مُصنعة
	%16.8 (15.9 – 17.8)	%16.8 (15.9 – 17.7)	الأرقام المتوسطة للسجائر المُصنعة التي يتم تدخينها يومياً (من قبل المُدخين للسجائر المُصنعة)
الخطوة 1 : إستهلاك الكحول			
%99.9 (99.8 – 100.0)	%94.6 (93.2 – 96.1)	%97.2 (96.5 – 98.0)	النسبة المئوية للمُمتنعين مدى الحياة
%0.1 (0.0 – 0.2)	%1.5 (2.0 – 3.9)	%1.5 (1.1 – 2.0)	النسبة المئوية للمُمتنعين لمدة في آخر 12 شهر
-	%1.3 (0.6 – 2.1)	%0.7 (0.3 – 1.1)	النسبة المئوية لمُتعاطي الكحول حالياً (شرب الكحول في آخر 30 يوماً)
-	%0.8 (0.1 – 1.4)	%0.4 (0.1 – 0.7)	النسبة المئوية للمُشاركين في الشرب العرضي بكثرة (يشرب 6 كأسات أو أكثر في أي مناسبة آخر 30 يوماً)
الخطوة 1 : النظام الصحي			
2.4 (2.3 – 2.5)	2.8 (2.6 – 2.9)	2.6 (93.3 – 96.9)	متوسط عدد أيام التي يتم إستهلاك الفاكهة فيها في الأسبوع النموذجي
0.6 (0.5 – 0.6)	0.7 (2.0 – 3.9)	0.6 (93.3 – 96.9)	متوسط عدد حصص الفاكهة المُستهلكة في المتوسط يومياً
5.6 (5.5 – 5.8)	5.5 (5.4 – 5.7)	5.6 (5.4 – 5.7)	متوسط عدد الأيام التي يتم إستهلاك الخضروات فيها في الأسبوع النموذجي
1.6 (1.5 – 1.7)	1.5 (1.4 – 1.6)	1.6 (1.5 – 1.6)	متوسط عدد حصص الخضروات المُستهلكة يومياً
%93.8 (92.2 – 95.5)	%93.9 (92.1 – 95.7)	%93.9 (92.5 – 95.3)	النسبة المئوية للذين تناولوا أقل من 5 حصص من الفاكهة و/او الخضار في المتوسط يومياً
%19.2 (16.0 – 22.5)	%17.0 (14.2 – 19.7)	%18.1 (15.7 – 20.5)	النسبة المئوية للذين يضيفون الملح او الصلابة المالحة دائماً او كثيراً إلى طعامهم قبل الأكل أو أثناء تناول الطعام
%24.1 (20.2 – 28.0)	%19.7 (16.9 – 22.5)	%21.9 (19.4 – 24.4)	النسبة المئوية للذين يتناولون دائماً او كثيراً الطعمة المُصنعة التي تحتوي على نسبة عالية من الملح
الخطوة 1 : النشاط البدني			
%57.8 (54.0 – 61.6)	%32.9 (29.5 – 36.4)	%45.3 (42.4 – 48.2)	النسبة المئوية للنشاط البدني غير الكافي (يُعرف بأنه أقل من 150 دقيقة من النشاط متوسط الشدة إسبوعياً، أو ما يعادله)*
11.4 (0.0 – 60.0)	51.4 (4.3 – 154.3)	25.7 (0.0 – 101.4)	متوسط الوقت الذي يقضيه في النشاط البدني في المتوسط يومياً (بالدقائق) (مقدمة مع النطاق بين الربعين)
%88.7 (86.6 – 90.8)	%60.1 (56.7 – 63.4)	%74.3 (72.1 – 76.5)	نسبة غير المُشاركين في مُمارسة النشاط القوي

للحصول على التعريفات للنشاط البدني غير الكافي راجع دليل تحليل GPAQ



إناث	ذكور	كلا الجنسين	نتائج البالغين تتراوح بين 18 و69 (تتضمن 95%) (يُعدل إذا لزم الأمر)
الخطوة 1 : فحص سرطان عنق الرحم			
4.5% (2.9 _ 6.1)			النسبة المئوية للنساء التي تتراوح أعمارهم بين 30-49 عاما اللاتي خضعن لاختبار فحص سرطان عنق الرحم
الخطوة 2: القياسات المادية			
28.1 (27.4 –28.8)	25.9 (25.6 –26.3)	27.0 (26.6 –27.4)	متوسط مؤشر كتلة الجسم –مؤشر كتلة الجسم (كجم / 2م)
%62.0 (58.1 –65.9)	%51.9 (48.7 –55.2)	%56.8 (54.3 –59.3)	النسبة المئوية للأشخاص الذين يعانون من زيادة الوزن (مؤشر كتلة الجسم <25 كجم / 2م)
%36.3 (32.6 – 40.0)	%22.0 (19.2_ 24.7)	%28.9 (26.5_31.2)	النسبة المئوية للأشخاص الذين يعانون من السمنة المفرطة (مؤشر كتلة الجسم <30 كجم / 2م)
88.8 (86.7_90.8)	89.7 (87.6_91.7)		متوسط محيط الخصر (سم)
119.8 (118.6_121.1)	127.0 (125.9_128.2)	123.5 (122.6_124.4)	متوسط ضغط الدم الإنقباضي - ضغط الدم الإنقباضي (مم زئبقي) بما في ذلك أولئك الذين يتناولون أدوية حاليا لارتفاع ضغط الدم
80.0 (79.2_80.8)	80.4 (79.7_81.2)	80.2 (79.7_80.8)	متوسط ضغط الدم الإنبساطي - ضغط الدم الإنبساطي (مم زئبقي) بما في ذلك أولئك الذين يتناولون أدوية حاليا لارتفاع ضغط الدم
%24.0 (21.2_26.7)	%26.6 (23.6_29.6)	%25.3 (23.2_27.4)	النسبة المئوية لارتفاع ضغط الدم (ضغط الدم الإنقباضي 140 و/ أو ضغط الدم الإنبساطي <90 مم زئبق للذين يتناولون حاليا دواء لارتفاع ضغط الدم)
%42.9 (37.5_48.4)	%29.6 (25.0_34.2)	%35.8 (32.2_39.5)	النسبة المئوية للذين تم تشخيصهم مسبقا بارتفاع ضغط الدم (ضغط الدم الإنقباضي 140 و/ أو ضغط الدم الإنبساطي <90 مم زئبق للذين يتناولون حاليا دواء لارتفاع ضغط الدم)
%30.8 (25.8_35.7)	%19.7 (15.7_23.8)	%24.9 (21.7_28.1)	النسبة المئوية لارتفاع ضغط الدم (ضغط الدم الإنقباضي 140 و/ أو ضغط الدم المنخفض <90 مم زئبق أو الذين يتناولون حاليا دواء لارتفاع ضغط الدم) خاضع للعلاج
%10.6 (7.5_13.8)	%6.6 (4.0_9.2)	%8.5 (6.5_10.5)	النسبة المئوية لارتفاع ضغط الدم (ضغط الدم الإنقباضي 140 و/ أو ضغط الدم الإنبساطي <90 مم زئبق أو الذي يتناول حاليا دواء لارتفاع ضغط الدم) الخاضع للرقابة
الخطوة 3 : القياسات البيوكيميائية			
106.6 (103.4_109.8)	105.3 (103.1_107.5)	105.9 (103.9_108.0)	متوسط نسبة السكر في الدم أثناء الصيام ، بما في ذلك الأشخاص الذين يتناولون حاليا أدوية لارتفاع نسبة السكر في الدم (أختر وفقا لذلك : مليمول / لتر أو ملجم / ديسيلتر)
%14.8 (12.2_17.3)	%16.5 (13.5_19.5)	%15.6 (13.6_17.6)	النسبة المئوية لضعف نسبة السكر في الدم أثناء الصيام كما هو محدد أدناه القيمة البلازما الوريدية <6.1 مليمول / لتر (110 مجم / ديسيلتر) وأقل من 7.0 مليمول / لتر (126 مجم / ديسيلتر) • قيمة الدم الكاملة في الشعيرات < 5.6 مليمول / لتر (100 مجم / ديسيلتر) وأقل من 6.1 مليمول / لتر (110 مجم / ديسيلتر)
%15.0 (12.0_18.0)	%14.7 (11.7_17.7)	%14.9 (12.7_17.0)	النسبة المئوية لارتفاع نسبة الجلوكوز في الدم أثناء الصيام كما هو محدد أدناه أو التي تتناول حاليا دواء لارتفاع نسبة الجلوكوز في الدم القيمة البلازما الوريدية < 7.0 مليمول / لتر (126 مجم / ديسيلتر) قيمة الدم الكامل في الشعيرات <6.1 مليمول / لتر (110 مجم / ديسيلتر)
149.4 (145.9_153.0)	141.1 (136.4_145.9)	145.3 (141.9_148.6)	متوسط إجمالي نسبة الكوليسترول في الدم ، بما في ذلك أولئك الذين يتناولون حاليا أدوية لارتفاع نسبة الكوليسترول (أختر وفقا لذلك : مليمول / لتر أو مجلم / ديسيلتر)
%16.2 (13.7_18.6)	%13.0 (10.4_15.6)	%14.6 (12.7_16.5)	النسبة المئوية لارتفاع إجمالي الكوليسترول (<5.0 مليمول / لتر أو < 190 ملغ / ديسيلتر أو الذين يتناولون حاليا دواء لارتفاع الكوليسترول)
9.0 (8.8_9.2)	11.5 (11.3_11.7)	10.3 (10.2_10.5)	متوسط تناول الملح يوميا (بالجرام)



إناث	ذكور	كلا الجنسين	نتائج البالغين تتراوح بين 18 و69 (تتضمن 95%) (يُعدل إذا لزم الأمر)
مخاطر أمراض القلب والأوعية الدموية			
7.2 (5.1_10.1)	13.6 (10.7_17.1)	10.2 (8.4_12.3)	النسبة المئوية للأشخاص الذين تتراوح أعمارهم بين 40-69 عاما ممن لديهم خطر الإصابة بأمراض القلب والأوعية الدموية لمدة 10 سنوات < 20% أو الذين يعانون من أمراض القلب والأوعية الدموية الحالية **
ملخص عوامل الخطر مجتمعية			
* الوزن الزائد (مؤشر كتلة الجسم < 25 كجم / م ²)		• المدخنين اليوميين الحاليين	
* إرتفاع ضغط الدم (ضغط الدم الإنقباضي < 140 و/ أو ضغط		• أقل من 5 حصص من الفواكه والخضروات يوميا	
		• قلة النشاط البدني	
		• الدم الإنبساطي < 90 ملم زئبقي أو الذي يتناول حاليا دواء لإرتفاع ضغط الدم)	
1.1% (0.4_1.8)	1.0% (0.3_1.7)	1.0% (0.5_1.5)	النسبة المئوية التي لا تحتوي على أي من عوامل الخطر المذكورة أعلاه
36.8% (32.8_40.7)	39.6% (35.3_43.9)	38.3% (35.2_41.4)	النسبة المئوية لثلاثة أو أكثر من عوامل الخطر المذكورة أعلاه الذين تتراوح أعمارهم بين 18 إلى 44 سنة
64.2% (60.5_67.9)	68.7% (64.7_72.7)	66.4% (63.6_69.1)	النسبة المئوية لثلاثة أو أكثر من عوامل الخطر المذكورة أعلاه الذين تتراوح أعمارهم بين 45 إلى 69 سنة
43.6% (40.2_46.9)	45.6% (42.0_49.2)	44.6% (42.0_47.2)	النسبة المئوية لثلاثة أو أكثر من عوامل الخطر المذكورة أعلاه الذين تتراوح أعمارهم بين 18 إلى 69 سنة

5.1 المُحدادات البيئية

The Indicator	The Value/القيمة	المؤشر
Population with access to safe drinking water (%)	97.6	% السكان الذين يتوفر لهم ماء صالح للشرب
Population with adequate excreta disposal facilities (%)	99.04	% سكان يتوفر لهم خدمات الإصحاح
Sewer connection (%)	*52	% المنطقة المتصلة بشبكة مجاري
Onsite sanitation (%)	*47	% مرافق الصرف الصحي موجودة بالموقع

*بيانات MICS 2025



2 . الحالة الصحية.

1.2 مُعدلات الوفيات.

The Indicator		The Value/القيمة	المؤشر
Male	N	16,558	عدد الوفاة الذكور
Female	N	10,901	عدد الوفاة الإناث
Total number of Libyan deaths		27,459	إجمالي عدد الوفاة الليبيين
Crude death rate	(%)	3.4	معدل الوفيات الخام

متوسط عدد الوفيات اليومية 75 وفاة
عدد الذكور 45 وفاة
وعدد الإناث 30 وفاة

وفيات حديثي الولادة والرضع والأطفال دون سن الخامسة

The Indicator	The Value/القيمة	المؤشر
Neonatal mortality rate Per 1000 live births (%)	9	معدل وفيات حديثي الولادة لكل 1,000 مولود حي
Infant mortality rate Per 1000 live births (%)	12	معدل وفيات الرضع لكل 1,000 مولود حي
Under 5 year mortality rate Per 1000 live births (%)	13	معدل وفيات الأطفال دون الخامسة لكل 1,000 وليد حي

المصدر:- بيانات MICS 2025

وفيات الأمهات (15-49) سنة

السنة	إجمالي عدد المواليد	*عدد وفيات الأمهات	معدل وفيات الامهات لكل 100 الف مولود حي
2020	224,572	32	14
2021	222,749	26	12
2022	227,053	35	15
2023	223,563	36	16
متوسط وفيات الأمهات اخر 4 سنوات			14

*المصدر :- المُستشفيات والمراكز الطبية العامة .



ملخص نتائج تقرير أسباب الوفاة في ليبيا 2021 (تحليل بيانات أسباب الوفاة (2020 – 2021))

• نسبة الوفيات في الفئات العمرية المختارة 2021-2013

من إجمالي الوفيات%			الإجمالي	الفئة العمرية			السنوات
فوق 60	15-59	أقل من 15		فوق 60	15-59	أقل من 15	
%61.4	%33.2	%5.4	21,598	13,271	7,165	1,162	2013
%67.5	%38.2	%5.7	25,034	16,895	9,556	1,417	2014
%57.7	%35.4	%7.0	25,624	14,773	9,062	1,789	2015
%56.4	%36.6	%7.0	26,357	14,863	9,656	1,838	2016
%60.7	%31.9	%7.4	26,818	16,277	8,550	1,991	2017
%60.6	%30.7	%8.6	25,650	15,555	7,877	2,218	2018
%56.7	%35.0	%8.1	27,799	15,756	9,728	2,251	2019
%60.1	%34.0	%5.9	31,051	18,662	10,551	1,838	2020
%62.8	%25.7	%37.1	36,255	22,775	9,333	13,442	2021

• نسبة توزيع الوفيات حسب العمر 2021م

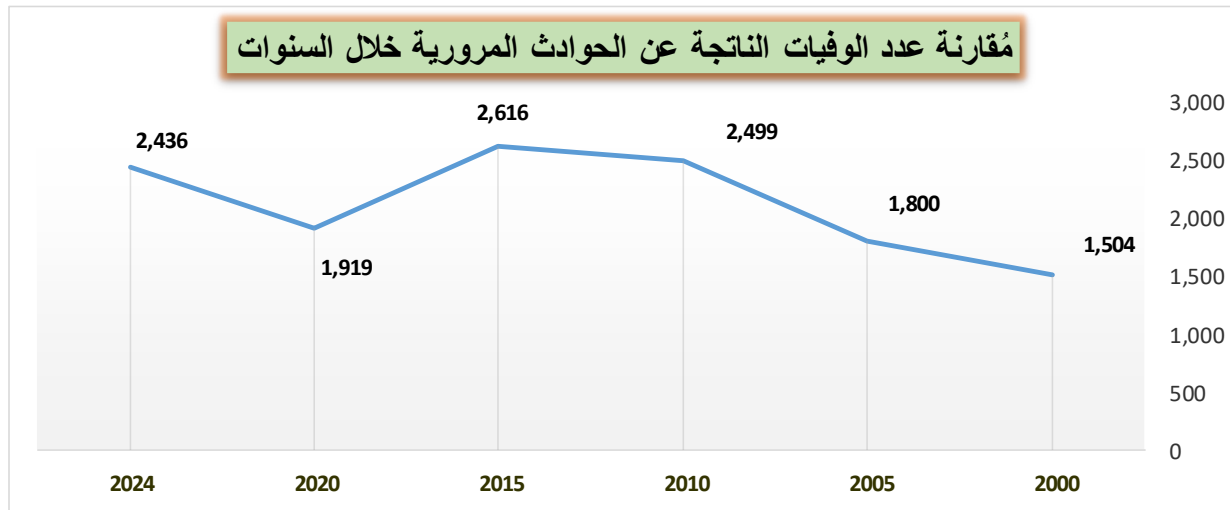
نسبة الذكور / الإناث	الفئة العمرية
1.1	1-0
1.5	4-1
1.6	9-5
1.7	14-10
3.4	19-15
3.5	24-20
2.8	29-25
2.2	34-30
1.9	39-35
1.6	44-40
1.9	49-45
2.0	54-50
2.2	59-55
2.0	64-60
1.7	69-65
1.5	74-70
1.5	79-75
1.6	84-80
1.1	+85



ملخص الوفيات و الإصابات و الأضرار الناتجة عن الحوادث المرورية عن العام 2024 م

الوفيات	الإصابات البسيطة	الإصابات البليغة	الحوادث
2,436	3,540	4,136	1,957

المصدر :- إدارة شؤون المرور والتراخيص / وزارة الداخلية



بلغ مُتوسط حالات الوفيات اليومية نتيجة حوادث الطرق خلال 5 سنوات السابقة 5 أفراد.



إحصائية لحالات السرطان المُسجلة بقاعدة السجل حتى سنة 2023 م

خلال الفترة من نوفمبر 2020 حتى ديسمبر 2023 تم جمع وتسجيل عدد 11,235 حالة سرطان بتواريخ حدوث الورم من مصادر بيانات مُختلفة (42مصدر بيانات) في جميع أنحاء ليبيا وضمها إلى قاعدة بيانات السجل الوطني للسرطان .

حيثُ بلغ إجمالي عدد حالات الإصابة الجديدة بالسرطان غير المُكررة لعام 2020 (6,830) ومن بين تلك الحالات كان 135 حالة (2.24%) أجنبي .

بالنسبة للمواطنين الليبيين فقد بلغ حالات الإصابة الجديدة بالسرطان لسنة 2020م (6,677) حالة منهم 2,920 حالة رجال (43.7%) و3,757 (56.3%) بين النساء مع نسبة الذكور إلى الإناث 1:0.78 كان متوسط العُمَر الإجمالي عند التشخيص 55 عامًا (60 عامًا للذكور و51 عامًا للإناث) .

بلغ مُعدل الإصابة الخام لجميع أنواع السرطان بين الليبيين 97.0 لكل 100,000 نسمة (38.7 للذكور و 110.8 للإناث).

بلغ العدد الإجمالي لحالات الإصابة بين فئة الأطفال (0-14) سنة 97 حالة حيثُ تُمثل (4.45%) من مجمل حالات السرطان في ليبيا بنسبة ذكور إلى الإناث 1:1.4 وكان المُعدل الخام 14.5 لكل 100,000 والمعدل الموحد للعمر 14.7

• جدول يُبين أنواع السرطانات الخمسة الأكثر شيوعاً بين الليبيين (ذكور وإناث).

ت	نوع السرطان	العدد	النسبة
1	سرطان الثدي	1,547	23.2%
2	سرطان القولون والمُستقيم	1,089	16.3%
3	سرطان الرئة	435	6.5%
4	سرطان الغُدَد الليمفاوية	198	5.4%
5	البروستاتا	325	4.9%



الذكور:

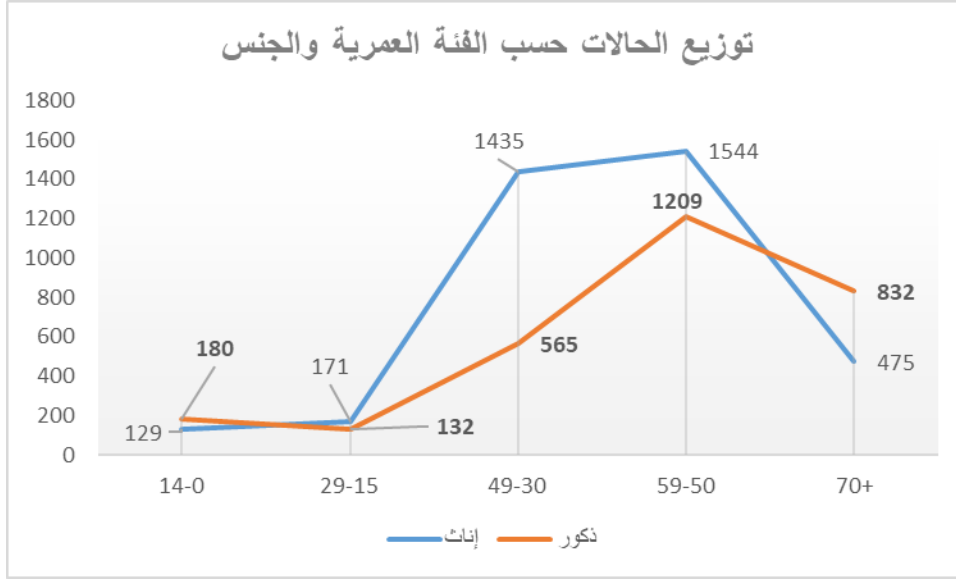
ت	نوع السرطان	العدد	النسبة
1	سرطان القولون والمستقيم	577	19.8%
2	سرطان الرئة	386	13.2%
3	البروستاتا	325	11.1%
4	سرطان الغُدِّد الليمفاوية	198	6.8%
5	المثانة البولية	177	6.1%

بينما في الإناث كانت أعلى خمسة أنواع من السرطانات هي:

ت	نوع السرطان	العدد	النسبة
1	سرطان الثدي	1,535	40.9%
2	سرطان القولون والمستقيم	512	13.6%
3	سرطان الرحم	274	7.3%
4	سرطان المبيض	168	4.5%
5	سرطان الغُدِّد الليمفاوية	163	4.3%

الأطفال:

ت	نوع السرطان	النسبة
1	سرطان الدم	42.1%
2	سرطان الدماغ والجهاز العصبي المركزي	15.5%
3	سرطان الغُدِّد الليمفاوية	12.0%
4	سرطان الخلايا البدنية العصبية	8.7%
5	النسجة الرخوة	6.1%



المصدر: البرنامج الوطني لمكافحة السرطان.

أسباب وفيات غير الليبيين للعام 2024

الوفيات حسب الأسباب العشرة الأساسية للوفاة		
عدد الوفيات	سبب الوفاة الرئيسي	
384	سكتة قلبية غير محددة	1
264	السكتة القلبية الرئوية	2
140	التهاب رئوي، غير محدد	3
124	نقص أكسجين داخل الرحم، غير محدد	4
114	احتشاء عضلة القلب الحاد، غير محدد	5
106	أسباب أخرى للوفاة غير محددة وغير واضحة	6
102	أمراض الشريان التاجي، غير محددة	7
100	حادث مروري غير مقصود في النقل البري يُصيب مستخدماً لمركبة برية غير محددة	8
86	داء السكري، غير محدد النوع	9
84	حادث مروري غير مقصود في النقل البري يُصيب مستخدماً لمركبة رباعية الدفع	10



2.2 مُعدلات المراضة .

• مُعدلات الإصابة بالدرن الرئوي .

السنة	المُعدل	المؤشر
2010	7	معدل الدرن الرئوي لكل مائة ألف مواطن (الليبيين)
2011	11	
2012	11	
2013	9	
2014	7	
2015	6	
2016	7	
2017	8	
2018	9	
2019	10	
2020	9.6	
2021	9	
2022	10	
2023	15	
2024	18	

المصدر :- المركز الوطني لمكافحة الأمراض .

• حالات الأمراض المُعدية المُبلغ عنها للعام 2024.

عدد الحالات	المرض	عدد الحالات	المرض	عدد الحالات	المرض
69	التهاب الكبد الفيروسي غير محدد	0	الجدام	0	الهيضة "الكوليرا"
279	متلازمة العوز المناعي المكتسب "الإيدز"	0	الكزاز غير الوليدي	1,013	التسمم الغذائي
66	التكاف	770	الشاهوق "السعال الديكي"	0	الطاعون (مؤكدة معملياً)
298	البرداء "الملاريا"	0	الخناق "الدفتيريا"	0	الجمرة الخبيثة
1	اللشمانيا الحشوية	5	الزهري	0	الكزاز الوليدي
407	اللشمانيا "القرحة الشرقية"	0	السيلان	0	التيفوس الوبائي
6	البلهارسيا	0	شلل الأطفال	66	الشلل الرخو الحاد
6,660	التهاب الحلق السبجي	16	الحرثة الثراكوما	0	الحمى الصفراء
164	التهاب سحائي فيروسي غير محدد	257	حمى الركتسيا	0	الحميات النزفية
287	التهاب سحائي بكتيري غير محدد	0	داء الكلب	126	التيفود والباراتيفود
41	الإلتهاب السحائي الوبائي	2,440	الجدري "الجدري الكاذب"	10	الزحار الدوسنتاريا BD
60,712	النزلة الوافدة (الأنفلونزا الموسمية)	207	الحصبة	1,056	الزحار الأميبي
60	الحميراء	60	الحصبة الألمانية (مؤكدة معملياً)	38,313	الإسهالات الخمجية AD
0	جذري القروء	339	التهاب الكبد الفيروسي (أ)	51	درن الأعضاء
164	الحمى الرئوية	2,275	التهاب الكبد الفيروسي (ب)	163	الدرن الرئوي
11	الأكياس العذرية (المائية)	547	التهاب الكبد الفيروسي (ج)	22	حمى متموجة "مالطية"

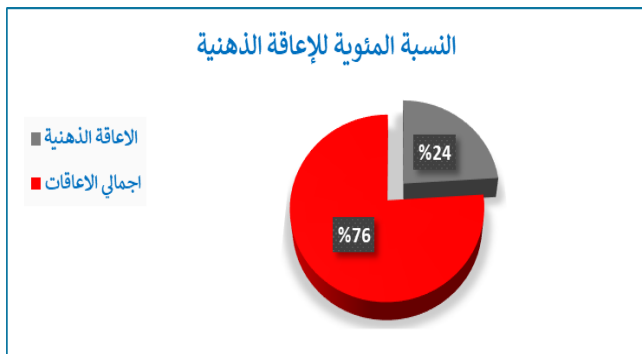
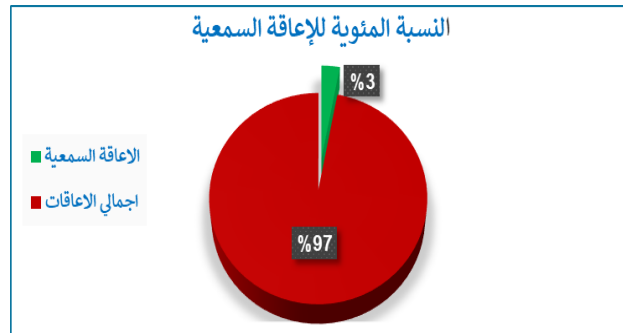
المصدر :- المركز الوطني لمكافحة الأمراض .



● جدول يبين عدد المُعاقين حسب فئات الإعاقة لعام 2023م.

العدد	الفئة	العدد	الفئة
8,432	خزل بالطرف السفلي	6,085	خزل رباعي
140	مشلول يدين	2,172	مبتور اليد
531	أبكم	2,440	مشلول اليد
320	أخرى	7,330	أصم
900	خزل ذراع أو ساق	10,166	مرض مزمن
3,566	مبتو الرجل	5278	شلل نصفي
15	إكتاب مزمن	21,534	تخلف عقلي شديد
10,205	ضعيف البصر	6,515	خزل بالطرفين السفليين
110	مبتور اليد والرجل	3,300	شلل رباعي
180	مبتور قدم	52	إنفصام مزمن
500	مشلول اليد والرجل	6,065	تخلف عقلي متوسط
937	مرض مزمن	5,307	كفيف البصر
3,930	خزل نصفي	3,428	خزل بالطرف العلوي
122	خزل طرفين علويين	149	مبتور اليدين
6,267	شلل طرفين سفليين	2,273	شلل نصفي طولي
3,395	تخلف عقلي خفيف	4,551	مشلول الرجل
479	طيف توحّد	3,612	ضعيف السمع
		559	مبتور طرفين سفليين
الإجمالي = 130,845			

المصدر :- الهيئة العامة لصندوق التضامن الإجتماعي.





3. إستجابة النظام الصحي .

1.3 التمويل الصحي

المؤشرات المالية لسنة 2024 Budgetary Resources Indicators

The Indicator	The Value/ القيمة	المؤشر
Allocated to MOH from total government Budget (%)	7	مُخصص وزارة الصحة من الميزانية العامة (%)
Government expenditure (%) from total expenditures on health	75	إنفاق الدولة على الصحة كنسبة من إجمالي الإنفاق على الصحة (%)
Total health expenditure (per capita) (US\$)	233	حصة الفرد من الإنفاق الإجمالي على الصحة بالدولار
Annual budget of MOH(per capita) (US\$)	173	حصة الفرد من ميزانية وزارة الصحة بالدولار
Out of pocket expenditure (%)	19	الإنفاق الصحي من الجيب مباشرة (%)
Health insurance coverage (%)	6*	التغطية بالتأمين الصحي (%)
Average annual health expenditure per person	288	متوسط الإنفاق الصحي للفرد سنويًا (د.ل)
Average annual household health expenditure	1500	متوسط الإنفاق الصحي للأسرة سنويًا (د.ل)
Percentage allocation for (Salaries) in the Ministry of Health's budget	39	النسبة المئوية لمُخصصات الباب الأول (المرتبات) في ميزانية وزارة الصحة
Percentage of allocations for Chapter Two (General Expenditures) in the Ministry of Health's budget	17	النسبة المئوية لمُخصصات الباب الثاني (مصروفات عمومية) في ميزانية وزارة الصحة
Percentage of medical supply allocations in the Ministry of Health's budget (medicines and medical supplies)	44	النسبة المئوية لمُخصصات الإمداد الطبي في ميزانية وزارة الصحة (الأدوية والمستلزمات الطبية)

*بيانات MICS 2025 و صندوق التأمين الصحي العام.



2.3 القوى العاملة الصحية.

أعداد ومعدلات الموارد البشرية الصحية لكل 10,000 نسمة

Human Resources Indicators: (Rate per 10,000 population - R)

The Indicator	The Value / القيمة	المؤشر
Specialists N	3,778	أخصائيين
Physicians N	20,715	الأطباء
Dentist N	9,710	أطباء الأسنان
Pharmacist N	13,869	الصيدال
Nursing N	58,024	التمريض
Midwifery personnel N	1,698	القبالة
* المعدل لكل عشرة آلاف نسمة (Rate per 10,000 population - R)		
Physicians	27	معدل الأطباء
Dentist	10.8	معدل أطباء الأسنان
Pharmacist	15.4	معدل الصيدال
Nursing	64.4	معدل التمريض
Midwifery personnel	1.8	معدل القبالة

*تشمّل المهنيين بالقطاع الخاص

3.3 قدرة البلد .

تعزيز قدرات جميع البلدان، ولا سيما البلدان النامية، في مجال الإنذار المبكر والحد من المخاطر وإدارة المخاطر الصحية الوطنية والعالمية .

وتختص الغاية بقياس القدرات الأساسية التي يجب أن تمتلكها دول الأطراف في اللوائح الصحية الدولية (IHR 2005) للكشف عن المخاطر الصحية العمومية والوقاية منها والاستجابة لها.

2024	2023	2022	السمات	م
38	53	53	متوسط إجمالي القدرات الأساسية	
20	30	30	التشريعات السياسية والقانونية	1
60	60	60	التنسيق واتصالات نقاط الاتصال الوطنية	2
60	70	40	التمويل	3
56	56	56	المختبر	4
50	80	80	الترصّد	5
30	60	70	الموارد البشرية	6
20	73	67	إدارة الطوارئ الصحية	7
53	67	67	تقديم الخدمات الصحية	8
27	40	40	الوقاية من العدوى ومكافحتها	9
27	53	47	الإبلاغ عن المخاطر والمشاركة المجتمعية	10
33	33	47	الصحة في نقاط الدخول وعلى الحدود	11
40	60	60	الأمراض الحيوية المنشأ	12
40	60	60	سلامة الأغذية	13
20	20	20	الأحداث الكيميائية	14
40	40	40	الطوارئ الشعاعية	15



نشاط جراحة وقسطرة القلب بالمستشفيات والمراكز الطبية لعام 2024م

Cardiac surgery and catheterization activity in hospitals and medical centers for the year 2024.

مُنظم ضربات القلب	نشاط الجراحة			القلب المفتوح	إسم المرفق الطبي
	قسطرة القلب				
	الإجمالي	العلاجية	التشخيصية		
80	203	51	152	343	المركز الوطني لجراحة القلب – تاجوراء*
62	600	151	449	0	مستشفى الهضبة الخضراء العام*
70	521	-	-	-	– مركز طرابلس الطبي
-	135	97	38	-	– مستشفى امعيتيقة
-	1026	-	-	-	– مركز مصراته الطبي
51	1888	454	1434	112	– المركز الوطني للقلب – بنغازي
0	435	-	-	-	– مركز طبرق الطبي

* عن سنة 2024

– عن سنة 2023

4.3 نظام المعلومات الصحية

The Indicator	The Value/القيمة	المؤشر
Number of male births N	109,955	عدد المواليد الذكور
Number of female births N	104,817	عدد المواليد الإناث
Total number of Libyan births N	214,772	إجمالي عدد المواليد الليبيين
Crude birth rate o (%)	28.3	معدل المواليد الخام

المصدر:- مصلحة الأحوال المدنية عن العام 2024م.

بلغ متوسط عدد المواليد اليومية خلال العام 2024 عدد 588 مولود يوميًا أي أن كل ساعة شهدت ولادة 25 مولود تقريبًا.

مستويات تسجيل المواليد والوفيات عن العام 2024

The Indicator	The Value / القيمة	المؤشر
On births registration (%)	100	تسجيل المواليد (%)
Urban (%)	100	الحضر (%)
Rural (%)	100	الريف (%)
Death registration (%)	98.3*	نسبة الوفيات التي تم تسجيلها
Urban (%)	99.3 *	الحضر (%)
Rural (%)	96.3*	الريف (%)

*بيانات MICS 2025



5.3 الأدوية والأجهزة الطبية

Material Resources Indicators مؤشرات المرافق الصحية والتجهيزات

Public sector facilities مرافق القطاع العام لسنة 2024م

The Indicator	The Value / القيمة	المؤشر
CT. SCAN N	95	عدد أجهزة التصوير المقطعي
M.R.I N	67	عدد أجهزة الرنين المغناطيسي
Angiograph N	11	عدد أجهزة تصوير الشرايين
Radiotherapy N	5	عدد أجهزة العلاج بالإشعة
Dialysis machines N	1,736	عدد أجهزة الغسيل الكلوي

Private Sector Facilities 2019

مرافق القطاع الخاص 2019

The Indicator	The Value / القيمة	المؤشر
CT. SCAN N	41	عدد أجهزة التصوير المقطعي
M.R.I N	23	عدد أجهزة الرنين المغناطيسي

6.3 تقديم الخدمات .

The Indicator	The Value / القيمة	المؤشر
Out patient Vists	7,263.107	عدد حالات التردد على العيادات الخارجية
In patient admission	635,431	عدد حالات الدخول بالمراكز الطبية والمستشفيات العامة
Number of Surgery	154,096	عدد العمليات الجراحية
Number of Deliveries	135,976	عدد حالات الولادة بالمرافق الصحية العامة
Cesarean Section %	41	نسبة الولادات القيصرية %
Number of Dialysis service centers	82	عدد مراكز خدمات الكلى الصناعية
Number of Dialysis cases	5,842*	عدد مرضى الكلى الصناعية
Number of Hemodialysis patients (males)	3,605	عدد مرضى الكلى (الذكور)
Number of Hemodialysis patients (females)	2,237	عدد مرضى الكلى (الإناث)
Kidney transplantation cases N	387	عدد حالات زراعة الكلى منذ 2004 حتى 2016

*العدد يشمل عدد 296 مريض غير ليبي .
- بالإضافة إلى وحدات عناية غسيل الكلى ببعض المستشفيات للحالات الطارئة.

Public sector facilities عدد مرافق القطاع العام لسنة 2024م

The Indicator	The Value / القيمة	المؤشر
Medical Centers/ Hospitals N	239	عدد المُستشفيات والمراكز الطبية العامة
Beds N	23,913	عدد الأسرة
Rate per 10,000 population	29*	مُعدل السرير لكل عشرة آلاف مواطن
Polyclinics N	71	عدد العيادات المجمعَة
Health Centers N	569	عدد مراكز الرعاية الصحية الأولية
Health Units N	728	عدد وحدات الرعاية الصحية الأولية
Rate per 10,000 population	2	مُعدل المرفق الصحي لكل عشرة آلاف مواطن

*لا يشمل المُعدل أسرة القطاع الخاص



Private Sector Facilities

مرافق القطاع الخاص

The Indicator	The Value / القيمة	المؤشر
Inpatient – Clinics N	235	عدد المصحات
Beds N	4,623	عدد الأسرة
Out patient Clinics N	537	عدد العيادات
Dental Clinics N	371	عدد عيادات الأسنان
Labs N	411	عدد المختبرات
Pharmacies N	3,089	عدد الصيدليات
Diagnostic Center N	19	عدد المراكز التشخيصية

المصدر:- دراسة القطاع الصحي الخاص لسنة 2019

7.3 تغطية الخدمات .

Indicators of Coverage with Primary Health Care مؤشرات التغطية بخدمات الرعاية الصحية الأولية

The Indicator	The Value / القيمة	المؤشر
Contraception use of modern method among married women (%)	19.2*	إستخدام الوسائل الحديثة لتنظيم الأسرة بين النساء المتزوجات (%)
Contraception use of any method among married women (%)	30.0*	إستخدام أية وسيلة لتنظيم الأسرة بين النساء المتزوجات (%)
Demand for family planning satisfied with modern method among married women (%)	35.5*	الطلب الملبي على وسائل تنظيم الأسرة بإستخدام وسائل حديثة بين النساء المتزوجات (%)
ANC : At least 1 visits (any provider) (%)	96*	رعاية ما قبل الولادة (زيارة واحدة على الأقل) (%)
ANC : At least 4 visit (skilled provider) (%)	80*	رعاية ما قبل الولادة (4 زيارات على الأقل) (%)
Institutional Delivery (%)	99.3*	الولادات التي تمت في مؤسسات صحية (%)
Infants attended by trained personnel (%)	99.9	حديني الولادة تحت رعاية مهنيين مدربين (%)

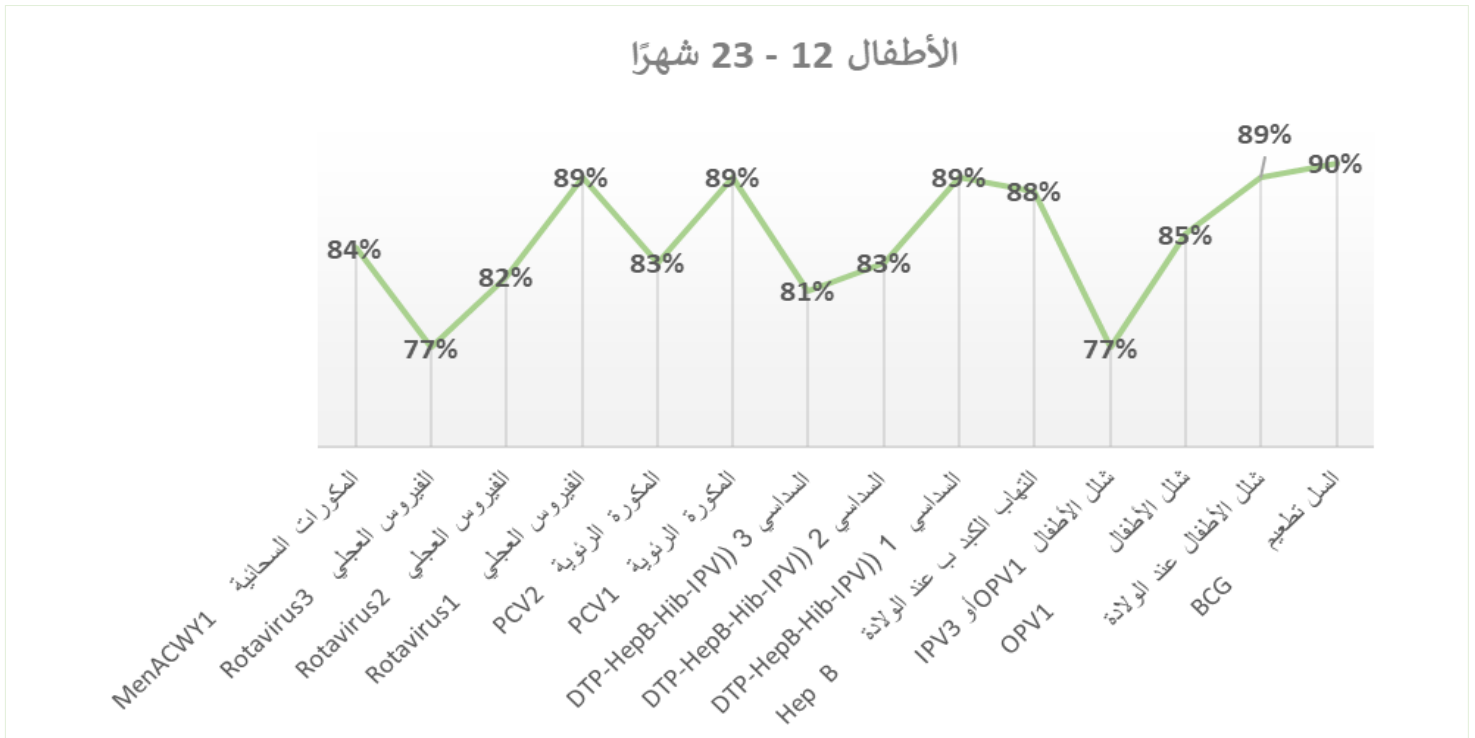
*بيانات MICS 2025



The vaccination coverage rates for Libya for the year 2024-2025

نسب التغطية بالتطعيم للعام 2024 - 2025 م

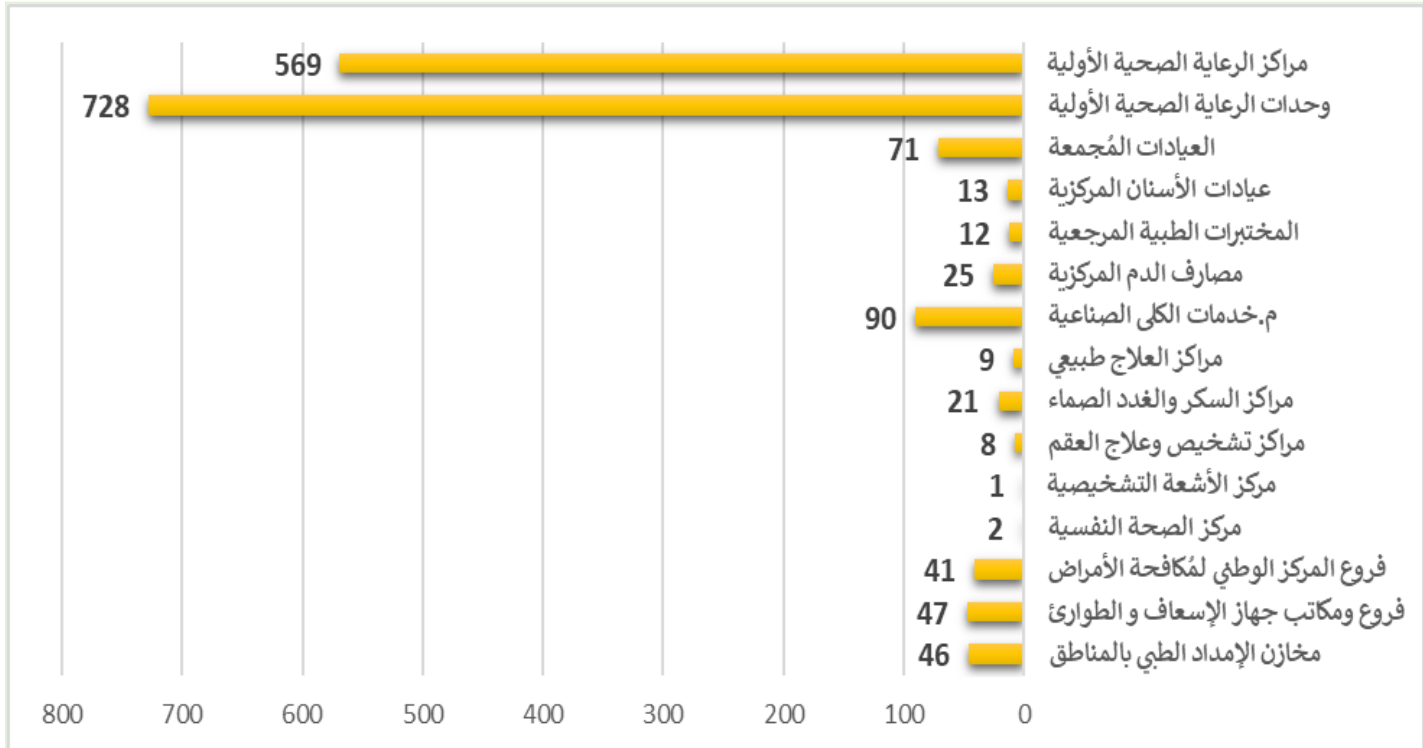
الأطفال 24-35 شهرًا	الأطفال 12-23 شهرًا	نوع الطعم
83%	90%	السل (تطعيم التدرن) BCG
82%	89%	شلل الأطفال عند الولادة
80%	85%	شلل الأطفال OPV1
72%	77%	شلل الأطفال OPV1 أو IPV3
81%	88%	التهاب الكبد عند الولادة Hep B
82%	89%	السداسي 1 (DTP-HepB-Hib-IPV)
78%	83%	السداسي 2 (DTP-HepB-Hib-IPV)
74%	81%	السداسي 3 (DTP-HepB-Hib-IPV)
82%	89%	المكورة الرئوية PCV1
77%	83%	المكورة الرئوية PCV2
82%	89%	الفيروس العجلي Rotavirus1
76%	82%	الفيروس العجلي Rotavirus2
70%	77%	الفيروس العجلي Rotavirus3
80%	84%	المكورات السحائية MenACWY1





مُلخص بعدد المرافق الصحية الأولية وغير الإيوائية في ليبيا حسب نوعها

نوع المرفق الصحي	إجمالي عدد المرافق الصحية
مراكز الرعاية الصحية الأولية	569
وحدات الرعاية الصحية الأولية	728
العيادات المُجمعة	71
عيادات الأسنان المركزية	13
المختبرات الطبية المرجعية	12
مصارف الدم المركزية	25
م.خدمات الكلى الصناعية	90
مراكز العلاج الطبيعي	9
مراكز السكر والغدد الصماء	21
مراكز تشخيص وعلاج العقم	8
مركز الأشعة التشخيصية	1
مركز الصحة النفسية	2
فروع المركز الوطني لمكافحة الأمراض	41
فروع ومكاتب جهاز الإسعاف و الطوارئ	47
مخازن الإمداد الطبي بالمناطق	46
إجمالي عدد المرافق الصحية	1,683





مُلخَص بَعْدَد المُسْتَشْفِيَّات وَالمَرَاكِز الطَّبِيبِيَّة وَالرَّعَايَةِ الصَّحِيَّةِ الأُولِيَّةِ وَالمَرَاقِقِ الصَّحِيَّةِ المُصَنَّفَةِ تَحْتِ أُخْرَى 2025م

إجمالي عدد المرافق الصحية	عدد المرافق الصحية العامة		
	المرافق الصحية المُصنَّفة تحت أُخرى	مرافق الرعاية الصحية الأولية	المُستشفيات والمراكز الطبية العامة والتخصصية والقروية
1,922	315	1,368 *	239

* تشمل مراكز ووحدات الرعاية الصحية الأولية والعيادات المُجمعة بالبلديات.

